

# COMUNE DI SAN GIULIANO TERME

PIANO DI RECUPERO CON CONTISTUALE VARIANTE AL P.O.C.  
PER LA REALIZZAZIONE DELLA NUOVA SEDE DELLA SOCIETA' CHIMICA FEDLI s.p.a.  
SCHEDA NORMA N.1 - UTJOE N.26 - PALAZZETTO VIA DI PALAZZETTO N.57,9

proponente

SOCIETA' CHIMICA EMILIO FEDLI spa  
amministratore unico MATTEO TODISCO

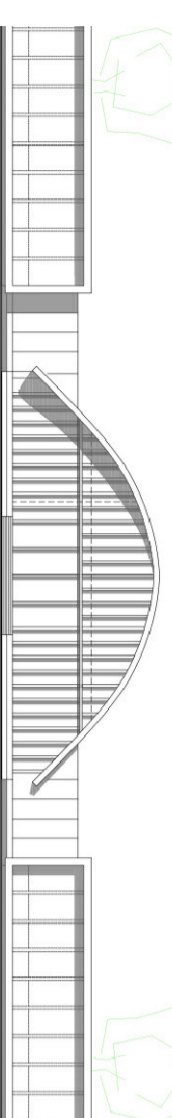
Sede: Via del Brennero, n. 66, 01122 Pina (Viterbo) (VT) - Tel. 0771/210000  
E-mail: info@chemica-fedli.it

Redbox

progettazione urbanistica, architettonica e coordinamento

LUIGI PEROTTI ARCHITETTO  
MARIO LUIGI ARCHITETTO  
VIA LUTERANO MARCONI, 1, 00177 SAN GIULIANO TERME (VT) - TEL. 0771/210000  
E-MAIL: info@redbox.it

STUDIO YAWL GEOMETRI ASSOCIATI - PARRINI MICHELE  
VIALE DELL'INDUSTRIA, 1 - 01100 PINA (VT) - TEL. 0771/210000  
E-MAIL: info@yawl.it



consulenza urbanistica e VAS

MARCO MANCINO ARCHITETTURA DEL TERRITORIO  
CORTE SALLA, 36, 01122 PINA

struttura, sostenibilità, impianti, requisiti acustica e sicurezza  
BST INGEGNERIA srl  
VIALE ROMA 365, 01128 LATTINA

geologia

FABRIZIO ALVARES GEOLOGO  
VIA LUTERANO MARCONI, 1, 00177 SAN GIULIANO TERME (VT)

studi idraulici

STEFANIO PAGLIARA PROF. INGEGNERE  
VIA BENEDETTI, 4, 01122 PINA

mobilia

TAGS SOCIETA' COOPERATIVA  
VIALE GIULIO CESARE FIDELI, 00177 SAN GIULIANO TERME (VT)

agronomia

ALESSANDRO PARNESI AGRONOMO  
VIALE ROMA 365, 01128 LATTINA

coordinatore sicurezza e assistenza alta direzione lavori  
CLAUDIO BULLENI PERITO INDUSTRIALE  
VIA MARCONI 204, 01127 PINA

urbanistica - editing

ARIANNA MASSI O DI MASSO  
VIA LUTERANO MARCONI, 1, 00177 SAN GIULIANO TERME (VT)

collaborazione

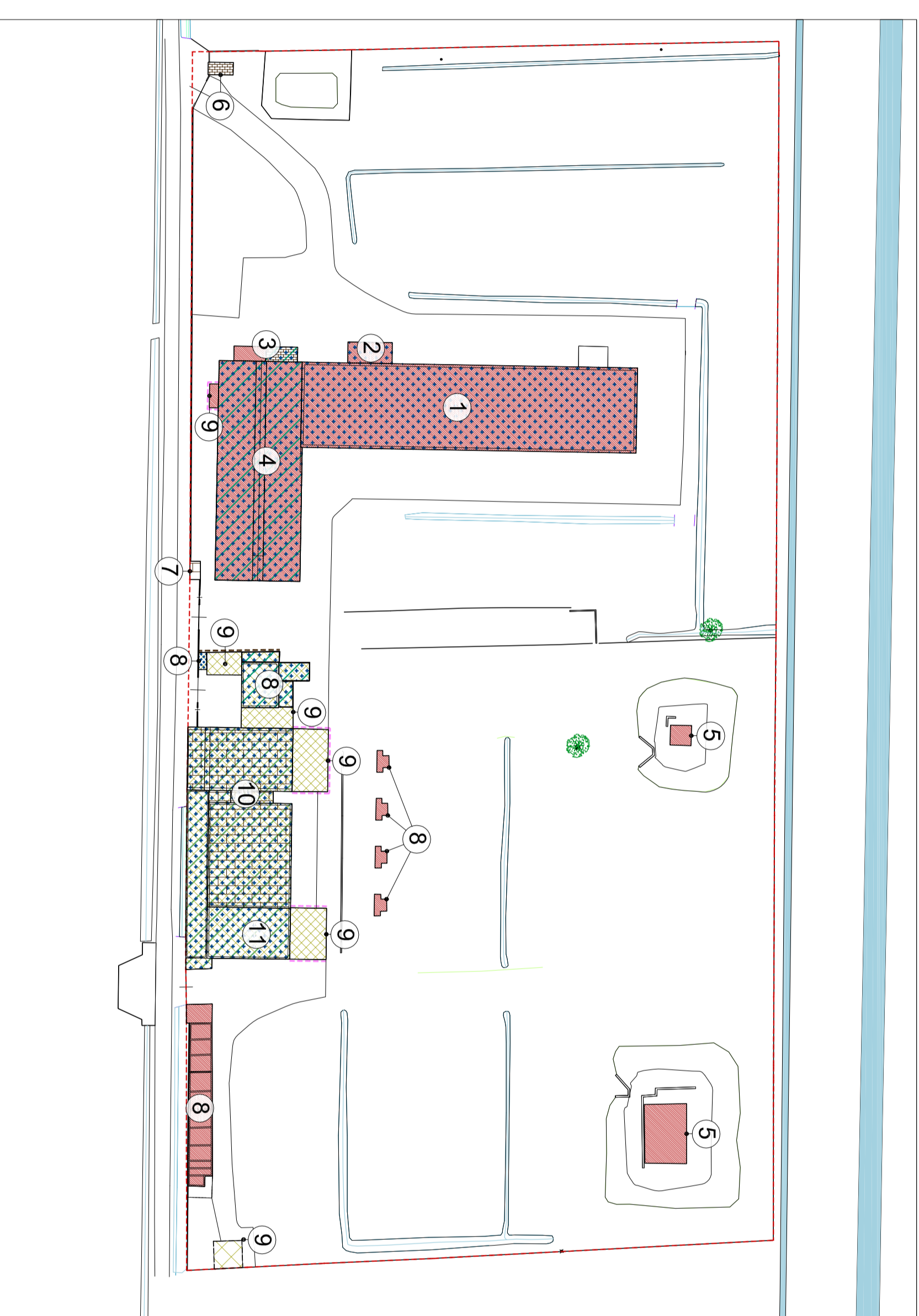
ROBERTO BELLA CRICCA ARCHITETTO, GIACOMO PERINI INGEGNERE,  
LEONARDO PERINI INGEGNERE, SILVANO SERRAZZA ARCHITETTO

Urbanistica	Struttura	Impianti	Acustica
DATA 2021	STATO ATTUALE	STATO ATTUALE	PROGETTO DEFINITIVO
REV. 00	ANALISI MATERICA E DEL DEGRADO	ANALISI MATERICA	TAVOLA B17
GRUPPO			SCALA 1:1000

## STATO ATTUALE - FUNZIONI

- 1 - MAGAZZINO E ASSEMBLAGGIO BOSSOLI
- 2 - SPOGLIATOI E SERVIZI IGIENICI AL P. 1° E LOCALE MENSA AL P. 1°
- 3 - LOCALE REFRIGERATORE PLASTICA E SERVIZI IGIENICI
- 4 - UFFICI MAGAZZINO E LAVORAZIONE PLASTICA
- 5 - DEPOSITO
- 6 - CABINA ELETTRICA
- 7 - LOCALE QUADRI ELETTRICI
- 8 - LOCALE RIPOSTIGLIO
- 9 - TETTOIA
- 10 - DEPOSITO, OFFICINA, MAGAZZINO E ALLOGGIO PER IL CUSTODE
- 11 - LOCALI "BANCO PROVA, LINEA DI TIPO"
- 12 - VASCA ANTINCENDIO

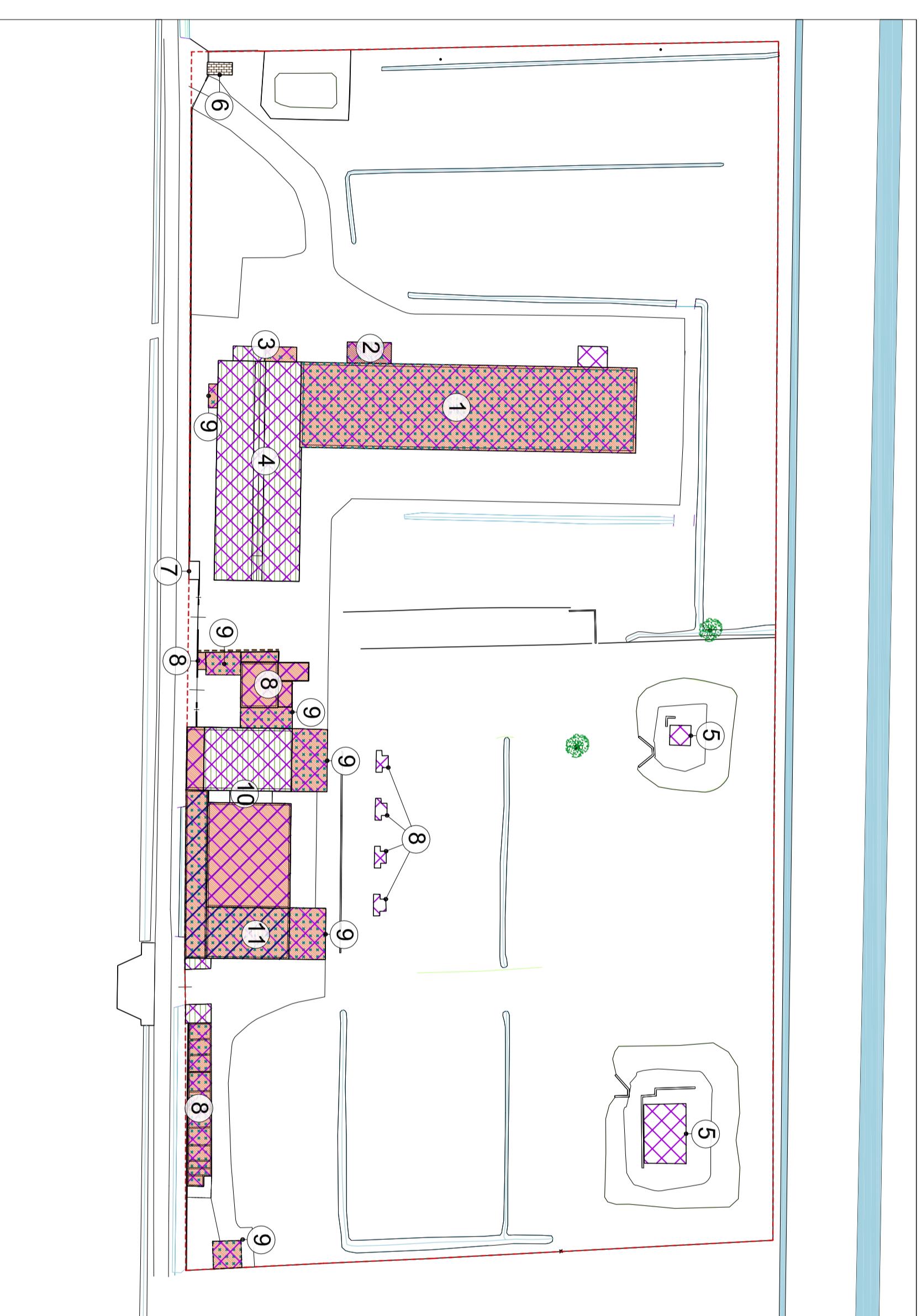
## ANALISI MATERICA



## ANALISI MATERICA

	<b>CEMENTO</b> STRUTTURE IN CEMENTO PREFABBRICATO O REALIZZATE IN LOCCHI DI CEMENTO NE SONO INTERESSATI GLI EDIFICI N° 1, 2, 3, 4, 5, 6 E PARTE DELLA RECINZIONE SU FRONTE SUD-OVEST
	<b>INTONACO</b> INDIVIDUATO NEI PROSPETTI DEGLI EDIFICI N° 10, 11, 4
	<b>LAMIERA</b> NE SONO INTERESSATI LE STRUTTURE N° 1, 2, 3, 4
	<b>MATTONI</b> NE SONO INTERESSATI PARTE DELLA RECINZIONE SU VIA DI PALAZZETTO E GLI EDIFICI N° 6, 8, 9, 3
	<b>METALLO</b> IN GRAN PARTE COSTITUITO DA FERRO PER LE PARTI CON FUNZIONI STRUTTURALI RELATIVE ALLE COPERTURE; NE SONO INTERESSATI GLI EDIFICI N° 8, 9, 10, 11 E I CANGELLI DELLA RECINZIONE SU VIA DI PALAZZETTO
	<b>VERTRO</b> ELEMENTO CHE SI TROVA NELLE FINESTREATURE NE SONO INTERESSATI GLI EDIFICI N° 1, 2, 3, 4, 5, 6, 7, 8, 10, 11
	<b>MANCANZE E/O LACINE</b> -Mancanza dell'intero o di porzioni di coperture; -Mancanza, caduta o perdita di elementi o parti di elementi, continui o piccoli porzioni, senza evidente compromissione della stabilità della parte di struttura adibite come la mancanza di finestrate.
	<b>UNITA' DISCENDENTE</b> -Mancanza da infiltrazione, colorazione biologica e degradazione dell'intonaco; venature cromatiche localizzate sulla superficie, correlate sia all'infiltrazione di acqua piovana, sia alle successive formazioni di muffe al di sopra di essa con conseguente scoloritura e degradazione dell'intonaco; -Mancanza e/o distacco d'intonaco e lesione superficiale in incassata dell'intonaco.
	<b>UNITA' DI RISALITA</b> -Mancanza da umidità di risalita e colorazione biologica; variazione cromatica localizzata sulla superficie, correlata alla risalita capillare di acqua dal terreno e alle successive formazioni di muffe al di sopra di essa; -Lesione superficiale e distacco e/o mancanza d'intonaco; -(5-6)Efflorescenza salina sono principalmente presenti le salinizzazioni di sodio devono determinate dalle sostanze presenti nella malta o malgine dalle murature.
	<b>ESPOSIZIONE AGLI AGENTI ATMOSFERICI</b> -Corrosione dei metalli con alterazione cromatica e deposito superficiale da inquinamento; -Dilatazione della superficie biologica; alterazione della cromia delle superfici tingiate per effetto dei fenomeni idrici di imbibizione e successivo compressione di acqua; -Degrado di elementi strutturali (con perdita della funzione strutturale); -Muffe e licheni; presenza di colonizzazioni biologiche infestanti capillari da una prolungata esposizione alle intemperie e da un basso grado di irraggiamento solare per le parti disposte a settentrione.
	<b>ELEMENTI ESTERNI</b> -Mancanza di manutenzione; -Superficie: invertece ad aggrate dell'orono che vanno a degradare l'aspetto estetico dell'edificio; -Deposito superficiale come accumulo di materiali estranei di varia natura, quali, ad esempio, polvere, terriccio, guano, ecc.

## ANALISI DEL DEGRADO



	<b>CEMENTO</b> STRUTTURE IN CEMENTO PREFABBRICATO O REALIZZATE IN LOCCHI DI CEMENTO NE SONO INTERESSATI GLI EDIFICI N° 1, 2, 3, 4, 5, 6 E PARTE DELLA RECINZIONE SU FRONTE SUD-OVEST
	<b>INTONACO</b> INDIVIDUATO NEI PROSPETTI DEGLI EDIFICI N° 10, 11, 4
	<b>LAMIERA</b> NE SONO INTERESSATI LE STRUTTURE N° 1, 2, 3, 4
	<b>MATTONI</b> NE SONO INTERESSATI PARTE DELLA RECINZIONE SU VIA DI PALAZZETTO E GLI EDIFICI N° 6, 8, 9, 3
	<b>METALLO</b> IN GRAN PARTE COSTITUITO DA FERRO PER LE PARTI CON FUNZIONI STRUTTURALI RELATIVE ALLE COPERTURE; NE SONO INTERESSATI GLI EDIFICI N° 8, 9, 10, 11 E I CANGELLI DELLA RECINZIONE SU VIA DI PALAZZETTO
	<b>VERTRO</b> ELEMENTO CHE SI TROVA NELLE FINESTREATURE NE SONO INTERESSATI GLI EDIFICI N° 1, 2, 3, 4, 5, 6, 7, 8, 10, 11
	<b>MANCANZE E/O LACINE</b> -Mancanza dell'intero o di porzioni di coperture; -Mancanza, caduta o perdita di elementi o parti di elementi, continui o piccoli porzioni, senza evidente compromissione della stabilità della parte di struttura adibite come la mancanza di finestrate.
	<b>UNITA' DISCENDENTE</b> -Mancanza da infiltrazione, colorazione biologica e degradazione dell'intonaco; venature cromatiche localizzate sulla superficie, correlate sia all'infiltrazione di acqua piovana, sia alle successive formazioni di muffe al di sopra di essa con conseguente scoloritura e degradazione dell'intonaco; -Mancanza e/o distacco d'intonaco e lesione superficiale in incassata dell'intonaco.
	<b>UNITA' DI RISALITA</b> -Mancanza da umidità di risalita e colorazione biologica; variazione cromatica localizzata sulla superficie, correlata alla risalita capillare di acqua dal terreno e alle successive formazioni di muffe al di sopra di essa; -Lesione superficiale e distacco e/o mancanza d'intonaco; -(5-6)Efflorescenza salina sono principalmente presenti le salinizzazioni di sodio devono determinate dalle sostanze presenti nella malta o malgine dalle murature.
	<b>ESPOSIZIONE AGLI AGENTI ATMOSFERICI</b> -Corrosione dei metalli con alterazione cromatica e deposito superficiale da inquinamento; -Dilatazione della superficie biologica; alterazione della cromia delle superfici tingiate per effetto dei fenomeni idrici di imbibizione e successivo compressione di acqua; -Degrado di elementi strutturali (con perdita della funzione strutturale); -Muffe e licheni; presenza di colonizzazioni biologiche infestanti capillari da una prolungata esposizione alle intemperie e da un basso grado di irraggiamento solare per le parti disposte a settentrione.
	<b>ELEMENTI ESTERNI</b> -Mancanza di manutenzione; -Superficie: invertece ad aggrate dell'orono che vanno a degradare l'aspetto estetico dell'edificio; -Deposito superficiale come accumulo di materiali estranei di varia natura, quali, ad esempio, polvere, terriccio, guano, ecc.